

ភាពមិនប្រក្រតីនៃភាពសើមនៅលើទន្លេមេគង្គ ក្នុងអំឡុងរដូវមូសុងឆ្នាំ២០១៩
ការវិភាគលម្អិតសន្ទស្សន៍ភាពសើមប្រចាំខែ ពីខែឧសភា ដល់ខែតុលា ឆ្នាំ២០១៩

ដោយ Alan Basist នៃ
Eyes on Earth, Inc.
និង
Claude Williams
Global Environmental Satellite Applications, Inc.
ថ្ងៃទី១៩ ខែមេសា ឆ្នាំ២០២០

ចំណុចសំខាន់ៗនៃឯកសារនេះ ៖

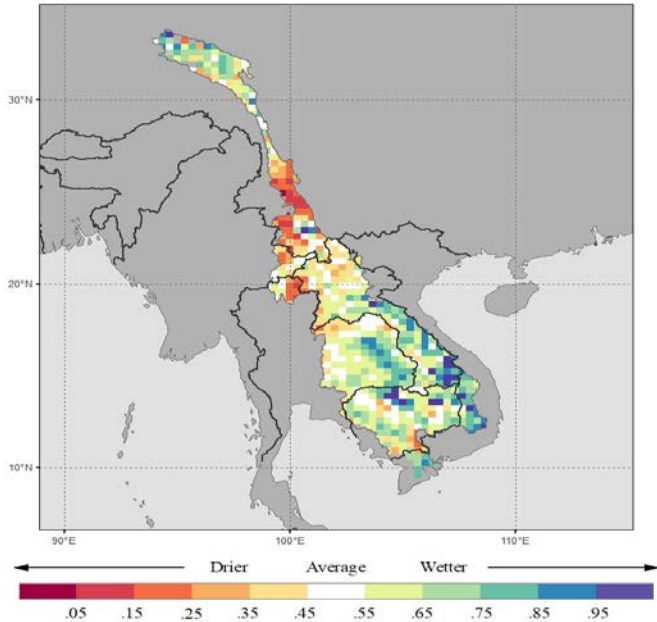
សន្ទស្សន៍ភាពសើម (WETNESS INDEX)

សន្ទស្សន៍ភាពសើម រួមបញ្ចូល៖ (១) សំណើមដីនៅកម្រិតខាងលើ (២) ទឹកដែលពូនផ្តុំហូរចូលទៅក្នុងអាង(ទន្លេ)របស់ពិភពលោក (៣) ពំនូកព្រិលដែលរលាយ (៤) បឹង និងវាលភក់ល្បាប់ (៥) ទឹកនៅលើកម្របស្លឹករុក្ខជាតិ និង (៦) ទឹកភ្លៀង ។ សន្ទស្សន៍ភាពសើម គឺជាមុខងារប្រូបាប៊ីលីតេដែលតម្លៃរំពឹងទុក គឺប្រហែល ០,៥០ (៥០%) ។ តម្លៃដែលទាបជាង ០,៥០ មានន័យថា កាន់តែស្ងួតខ្លាំងឡើងជាងការរំពឹងទុក ចំណែកតម្លៃលើ ០,៥០ មានន័យថា សើមជាងការរំពឹងទុក ដោយប្រៀបធៀបនៅលើអាកាសធាតុវិទ្យារយៈពេល ២៧ឆ្នាំ (ឆ្នាំ ១៩៩២-ឆ្នាំ២០១៨) ។

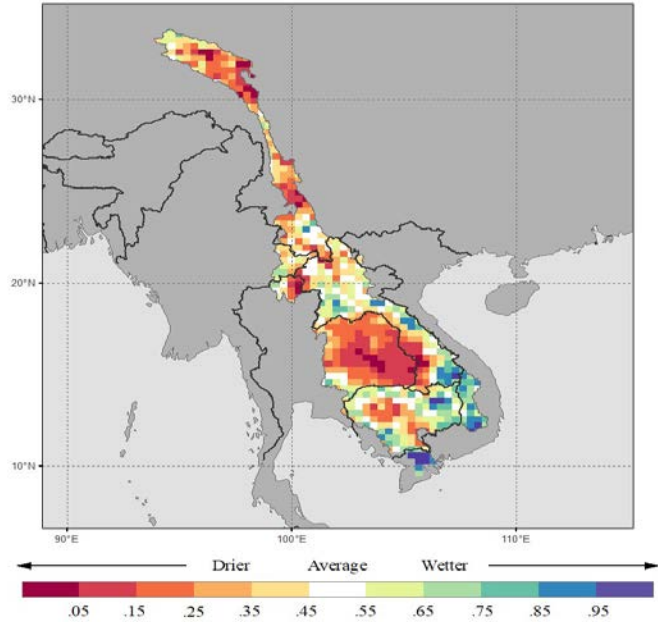
ខ្សែកំនូសក្រាហ្វ (Plot Legend)

នៅក្នុងគ្រប់ខ្សែកំនូសក្រាហ្វ (plots) ទាំងអស់ខាងក្រោមនេះ ភាពមិនប្រក្រតីពណ៌ក្រហមក្រមៅ មានន័យថា ឱកាសមានភ្នំជាន់ ៥% ដែលកម្រិតខាងលើនៃសំណើមដីនឹងស្ងួតបែបហ្នឹង។ ពេល គឺឱកាសមាន ១ លើ ២០ ដែលដីនឹងស្ងួតបែបនេះ នៅលើទីតាំងនោះ និងពេលវេលានោះនៃឆ្នាំ ។ ផ្ទុយទៅវិញ ពណ៌ស្វាយ (លើស .៩៥) មានន័យថា ៩៥% នៃពេលវេលា គឺវាស្ងួត ឬអាចនិយាយមួយបែបទៀត គឺមានតែ ៥% ប៉ុណ្ណោះ ដែលដីសើមនៅទីតាំងនោះ និងនៅពេលវេលានោះនៃឆ្នាំ ។

Mekong River Basin
 Wetness Anomaly
 May 2019



Mekong River Basin
 Wetness Anomaly
 June 2019

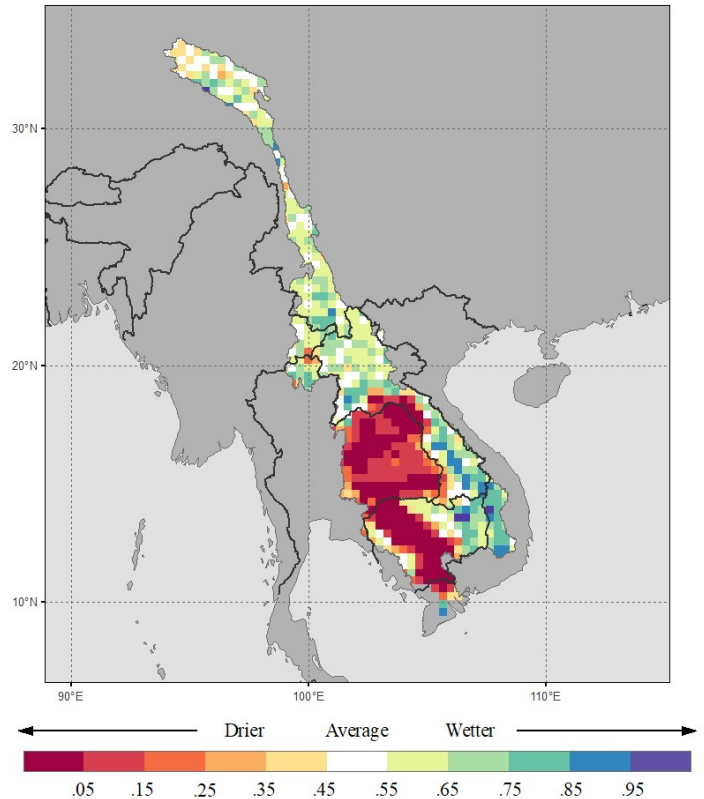
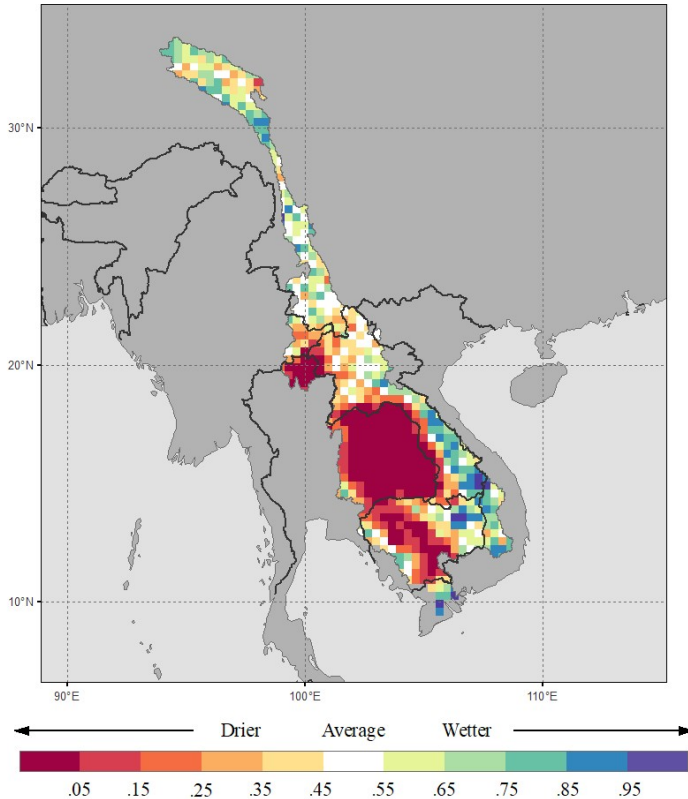


នៅខែឧសភា ទន្លេនៅផ្នែកខាងលើមានភាពសើមពីមធ្យមទៅលើមធ្យមបន្តិច ។ ភាពសើម គឺមួយភាគធំ ជាលទ្ធផលនៃព្រិល និងផ្ទាំងទឹកកកដែលរលាយ នៅអត្រាមួយដែលលឿនជាងធម្មតា។ ផ្ទុយទៅវិញ តំបន់ជ្រោះជ្រលង និងអាងទន្លេដែលភ្ជាប់ទៅទិសខាងលិច មានស្ថានភាពផ្ទៃខាងលើស្ងួតជាងមធ្យម។ ការបូកបញ្ចូលគ្នានូវភាពមិនប្រក្រតីវិជ្ជមានបន្តិចនៅអាងទន្លេផ្នែកខាងលើ ជាមួយនឹងតម្លៃក្រោមការរំពឹងទុកបន្តិចនៃអាងទន្លេផ្នែកខាងក្រោម បង្ហាញថា ភាពសើមនៅលើតំបន់ធំទាំងមូល គឺស្ថិតក្រោមកម្រិតមធ្យមបន្តិច ។ នៅខាងក្រោមនៃស្ថានីយ៍វាស់ មានភាពសើមប្រហែលមធ្យម នៅក្នុងប្រទេសឡាវ និងថៃ ដោយក្នុងនោះមានខ្សែបូនៃភាពសើមលើសកម្រិតមធ្យម កាត់ចុះទៅក្រោមចំណុចប្រទេសថៃ។ អាងទន្លេ 3 S មានភាពសើមជាងមធ្យម។ ទន្លេសាប និងភាគច្រើនបំផុតនៃកម្ពុជា មានកម្រិតក្លែងមធ្យម ដោយភាគខាងជើងនៃប្រទេសនេះ មានភាពមិនប្រក្រតីវិជ្ជមានច្រើនជាង។

នៅខែមិថុនា មានភាពរាំងស្ងួតខ្ពស់ប្លែក នៅអាងទន្លេមេកុងផ្នែកខាងលើ និងភាពមិនប្រក្រតីវិជ្ជមានក្របដណ្តប់លើតំបន់ទាំងមូល ។ ភាពមិនប្រក្រតីវិជ្ជមានមានកម្រិតខ្ពស់ខ្លាំងបំផុតនៅក្នុងតំបន់ពីរខុសគ្នា គឺតំបន់ផ្នែកខាងលើនៃទន្លេ និងតំបន់ជ្រលងនៅផ្នែកខាងក្រោម។ នៅក្បែរស្ថានីយ៍ មានតំបន់តូចមួយ ដែលមានភាពសើមនៅផ្ទៃខាងលើស្ងួតជាងកម្រិតមធ្យម ។ នៅផ្នែកខាងក្រោមនៃស្ថានីយ៍ ភាពមិនប្រក្រតីវិជ្ជមានដែលមានផ្ទៃធំ កើតឡើងនៅលើដីកសិកម្ម (វាលស្រែ) នៃប្រទេសថៃ រួមជាមួយនឹងតំបន់រាំងស្ងួតតូចមួយ នៅក្នុងប្រទេសកម្ពុជា នៅជុំវិញទន្លេសាប ។ នៅក្នុងអាងទន្លេ 3 S ភាពសើមមានកម្រិតលើមធ្យម ។

**Mekong River Basin
 Wetness Anomaly
 July 2019**

**Mekong River Basin
 Wetness Anomaly
 August 2019**

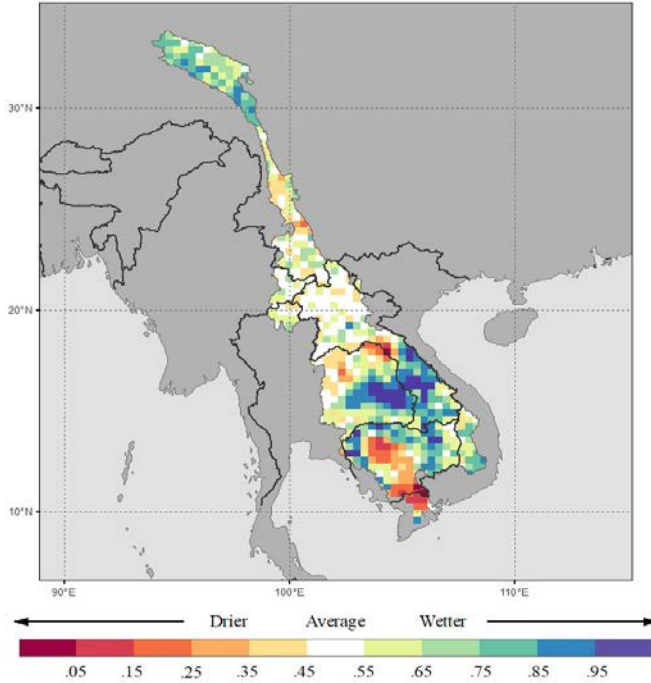


នៅខែកក្កដា ផ្នែកខាងលើនៃទន្លេនៅក្បែរប្រភព មានភាពសើម កម្រិតប្រហែលមធ្យម។ មានកំរិតម្លូស្តើមនិងស្តួក ។ ជ្រៅទៅ ក្នុងតំបន់ជ្រលង ក៏មានភាពសើមខ្ពស់ជាងកម្រិតមធ្យម ។ ភាព សើមលើកម្រិតមធ្យមបន្តទៅដល់ព្រំដែនថៃ ។ ខាងត្បូងជាប់នឹងព្រំ ដែនថៃ មានតំបន់តូចមួយដែលមានគ្រោះរាំងស្ងួតខ្លាំងក្រៃលែង ចំណែកឯមួយភាគធំនៃទ្វារ ក៏មានកម្រិតក្បែរមធ្យម ។ ប៉ុន្តែ ទៅ ខាងត្បូងជ្រៅទៀត មានតំបន់ធំមួយដែលមានភាពរាំងស្ងួតធ្ងន់ធ្ងរ នៅភាគអាគ្នេយ៍នៃប្រទេសថៃ ដែលនៅទីនោះ ប្រជាជនដាំដុះស្រូវ ។ ភាពរាំងស្ងួតខ្លាំងហួសនេះ លាតសន្ធឹងទៅដល់តំបន់ដីសណ្ត ក្នុងនោះ រួមបញ្ចូលទាំងទន្លេសាប ។ ផ្ទុយទៅវិញ នៅក្នុងអាងទន្លេ 3 S មាន ភាពសើមលើកម្រិតមធ្យម ។

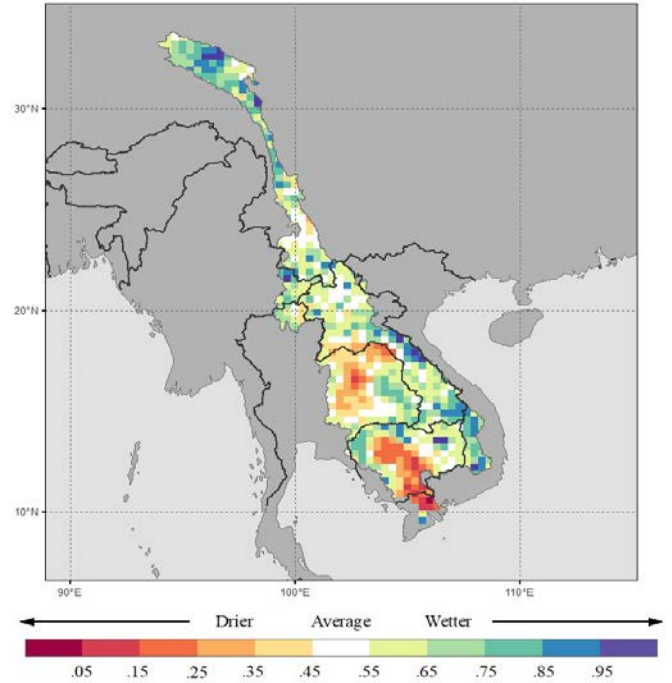
ភាពធ្ងន់ធ្ងរនៃភាពរាំងស្ងួតចុះថមថយវិញនៅចុងខែ ដូចដែលស្តែង ឲ្យឃើញនូវការកាត់បន្ថយតំបន់ពណ៌ក្រហមក្រមៅ។ ប៉ុន្តែ ទៅប៉ែក ខាងត្បូងជ្រៅទៀត ភាពរាំងស្ងួតកាន់តែខ្លាំងឡើងនៅតំបន់ដីសណ្ត ។ ហើយអាងទន្លេសាបពេញទៅដោយកម្លូស្តើមនៃភាពរាំងស្ងួត ។ ប៉ុន្តែ ភាពសើមលើកម្រិតមធ្យមមាននៅក្នុងតំបន់អាង 3 S ។

នៅខែសីហា ទន្លេនៅផ្នែកខាងលើនៅក្បែរប្រភពមានកម្រិតស្រដៀងគ្នា នឹងខែកក្កដាដែរ ។ នៅចុងបំផុតនៃប៉ែកខាងជើង មានសភាពស្ងួត បន្តិច ប៉ុន្តែ សើមលើកម្រិតមធ្យមបន្តិចវិញ នៅលើផ្ទៃដែលនៅសល់ នៃអាងទន្លេផ្នែកខាងលើ ។ នៅផ្នែកខាងក្រោមនៃស្ថានីយ មាន កម្លូស្តើមភាពសើមបន្តិច នៅក្នុងប្រទេសឡាវ ខណៈដែលភាពរាំងស្ងួត ខ្លាំងត្រូវគេឃើញកើតឡើងនៅក្នុងប្រទេសថៃ នៅភាគខាងត្បូង ។

**Mekong River Basin
 Wetness Anomaly
 September 2019**



**Mekong River Basin
 Wetness Anomaly
 October 2019**



នៅខែកញ្ញា ទន្លេនៅផ្នែកខាងលើក្បែរប្រភពនៃអាង មានភាពសើមលើ កម្រិតមធ្យម ចំណែកឯនៅផ្នែកខាងក្រោមនៅតំបន់ជ្រលង ភាពមិន ប្រក្រតីស្តុកនិងសើមមានចម្រុះគ្នា ។ មួយភាគធំបំផុតនៃប្រទេសឡាវ មាន ភាពសើមក្បែរមធ្យម ។ តំបន់ជាច្រើននៅប្រទេសថៃ ដែលជួបប្រទះភាព រាំងស្ងួតធ្ងន់ធ្ងរនៅក្នុងខែមុនៗ ឥឡូវនេះ មានភាពសើមលើកម្រិតមធ្យម ។ ជាងនេះទៅទៀត តំបន់មួយចំនួននៃតំបន់ទាំងនេះមានសភាពសើម ខ្លាំង បើធៀបនឹងធម្មតា នៅវេលានេះនៃឆ្នាំ។ មានភាពស្តុកនៅក្នុងតំបន់ ទន្លេសាប និងតំបន់នៅតាមដីសណ្ត ប៉ុន្តែ ភាពសើមលើកម្រិតមធ្យមមាន នៅភាគខាងជើងនៃប្រទេសកម្ពុជា ។

នៅតែកុលា ផ្នែកខាងលើនៃអាងក្បែរប្រភព មានភាពសើមវិជ្ជមាន ខុសប្លែក ។ ភាពសើមលើកម្រិតមធ្យមចាប់ផ្តើមកើតមាននៅតំបន់ ជ្រលងនិងភាគខាងជើងនៃព្រំដែនថៃ ។ សភាពសើមលើកម្រិត មធ្យម បន្តកើតមាននៅក្នុងប្រទេសឡាវ។ ប្រទេសថៃមានចម្រុះគ្នា ទាំងភាពមិនប្រក្រតីស្តុកនិងសើម ។ ប៉ុន្តែ ភាពស្តុកបន្តមាននៅ ក្នុងតំបន់ទន្លេសាប និងដីសណ្ត រហូតដល់ខែកុលា ។



ជាសង្ខេប រដូវវស្សាឆ្នាំ២០១៩ មានស្ថានភាពមធ្យមនៅក្នុងអាងទន្លេមេគង្គខាងលើ ។ តំបន់នេះបានចាប់ផ្តើមដោយ ភាពស្ងួតបន្តិចនៅក្នុងខែឧសភា ភាពស្ងួតខ្លាំងនៅខែមិថុនា ភាពសើមក្លែងកម្រិតមធ្យមនៅខែកក្កដា មានសភាព សើមលើកម្រិតមធ្យមនៅខែសីហា និងខែកញ្ញា និងមានសភាពសើមក្លែងកម្រិតមធ្យមនៅខែតុលា ។ ជាលទ្ធផល ការ ព្យាករណ៍លំហូរទឹកទន្លេ គឺមានពីកម្រិតក្លែងមធ្យមទៅដល់កម្រិតលើមធ្យមបន្តិច សម្រាប់រដូវកាលនេះ។ ដូច្នេះ រដ្ឋ ប្រចាំឆ្នាំជាធម្មជាតិដែលមាននៅក្នុងបណ្តាឆ្នាំមុនៗទាំងអស់ គួរតែត្រូវបានសង្កេតឃើញមានដូចគ្នានេះ នៅស្ថានីយ ទន្លេ លឿងសែន ។ ប៉ុន្តែ លំហូរជាធម្មជាតិអាងទន្លេមេគង្គផ្នែកខាងលើ ត្រូវបានរងនូវការរំខានយ៉ាងខ្លាំង ដូចដែល ស្តែងឱ្យឃើញនៅក្នុងរដ្ឋាសកម្មស័ក្តិទន្លេ និងរបាយការណ៍ ៖ https://558353b6-da87-4596-a181b1f20782dd18.filesusr.com/ugd/81dff2_68504848510349d6a827c6a433122275.pdf